

Ruční kola bezpečnostní

Hliník, upevňovací příruba ložiska

POPIS

Typy

- Typ **A**: bez rukojeti
- Typ **D**: s otočnou rukojetí

Označení č.

- Provedení **1**: s ložiskovým pouzdem
- Provedení **2**: se středícím kroužkem

Těleso kola

Hliník

Obruč soustružená a leštěná

Díly spojky

- Nitridovaná ocel
- Povrch ložiska broušený a potažený PTFE
- Příruba ložiska černěná

Otočné rukojeti GN 598 (viz. strana 573)

- Plast, technopolymer, barva černá, matný povrch
- Osa ocelová, pozinkovaná, modrý pozink

INFORMACE

Ruční kola bezpečnostní GN 327 splňují základní zdravotní a bezpečnostní standardy, protože po uvolnění zůstává ruční kolo připevněno na pevné části, přírubě ložiska. Kolo je úplně odděleno od otočné hřídele.

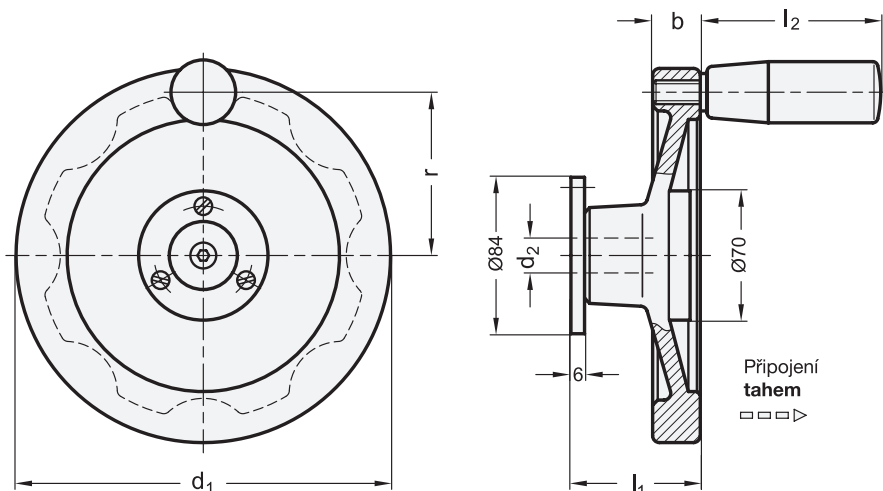
Příruba ložiska je rovněž schopna pojmout ložisko hřídele díky ložiskovému pouzdru (označení č. 1). Jedná se o kluzné ložisko (DU pouzdro). Hřídel má obvykle oddělené ložisko a pouzdro ložiska slouží k vycentrování příruby ložiska.

K vycentrování také dochází pomocí středícího kroužku (označení č. 2), pokud je na straně stroje uděláno vhodné osazení. V tomto případě je pouzdro ložiska zbytečné a nedochází tak ke tření v ložisku (zahřívání).

- Pokyny týkající se ručních kol bezpečnostních (viz. strana 133)

TECHNICKÉ INFORMACE

- Drážka pro pero P9 DIN 6885 (viz. strana A16)
- Základní tolerance ISO (viz. strana A21)



MONTÁŽNÍ POKYNY

Pouzdro hřídele a spojka jsou dodávány jako 2 různé komponenty. Před montáží se ujistěte, že pouzdro hřídele jde hladce nasadit na hřídel. Správná funkce je garantována jen v případě že:

- pouzdro hřídele a povrch ložiska jsou vzájemně rovnoběžné
- osa hřídele je kolmo k dosedací ploše příruby ložiska na povrch stroje

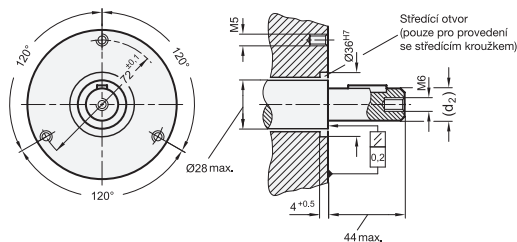
Provedení s ložiskovým pouzdem (Provedení 1)

Zatlačte kolo a pouzdro hřídele současně na hřídel, nasadte přírubu ložiska a zajistěte axiálně pouzdro hřídele se spojkou.

Provedení se středícím kroužkem (Provedení 2)

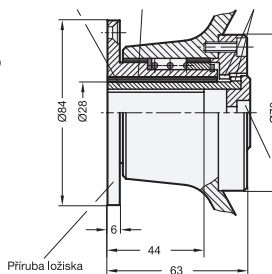
Ruční kolo může být přišroubováno najednou přes centrovací kroužek na přírubu ložiska. Pak zatlačte pouzdro hřídele na hřídel a zajistěte axiálně pouzdro hřídele se spojkou.

Požadavky na hřídel a rozměry



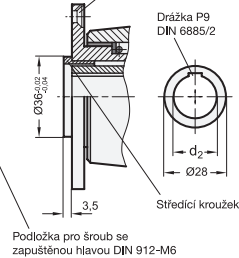
Provedení 1: s ložiskovým pouzdem

Pouzdro hřídele Pouzdro ložiska Ozubení



Provedení 2: se středícím kroužkem

3 otvory pro šrouby se zapuštěnou hlavou DIN 7991-M5



* Doplněte k označení ručního kola (1 or 2)

- 1 s ložiskovým pouzdem
2 se středícím kroužkem

GN 327-A

Označení	d1	d2 H7	b	l1	⚖
GN 327-160-K14-A-*	160	K 14	18	66	1706
GN 327-160-K16-A-*	160	K 16	18	66	1690
GN 327-160-K18-A-*	160	K 18	18	66	1670
GN 327-160-K20-A-*	160	K 20	18	66	1649
GN 327-200-K14-A-*	200	K 14	20.5	68	2047
GN 327-200-K16-A-*	200	K 16	20.5	68	2031
GN 327-200-K18-A-*	200	K 18	20.5	68	2011
GN 327-200-K20-A-*	200	K 20	20.5	68	1990

GN 327-D

Označení	d1	d2 H7	b	l1	l2	r	Ø Páka	⚖
GN 327-160-K14-D-*	160	K 14	18	66	82.5	71	26	1820
GN 327-160-K16-D-*	160	K 16	18	66	82.5	71	26	1794
GN 327-160-K18-D-*	160	K 18	18	66	82.5	71	26	1774
GN 327-160-K20-D-*	160	K 20	18	66	82.5	71	26	1753
GN 327-200-K14-D-*	200	K 14	20.5	68	82.5	89	26	2151
GN 327-200-K16-D-*	200	K 16	20.5	68	82.5	89	26	2135
GN 327-200-K18-D-*	200	K 18	20.5	68	82.5	89	26	2117
GN 327-200-K20-D-*	200	K 20	20.5	68	82.5	89	26	2094

Váha pro provedení číslo 1